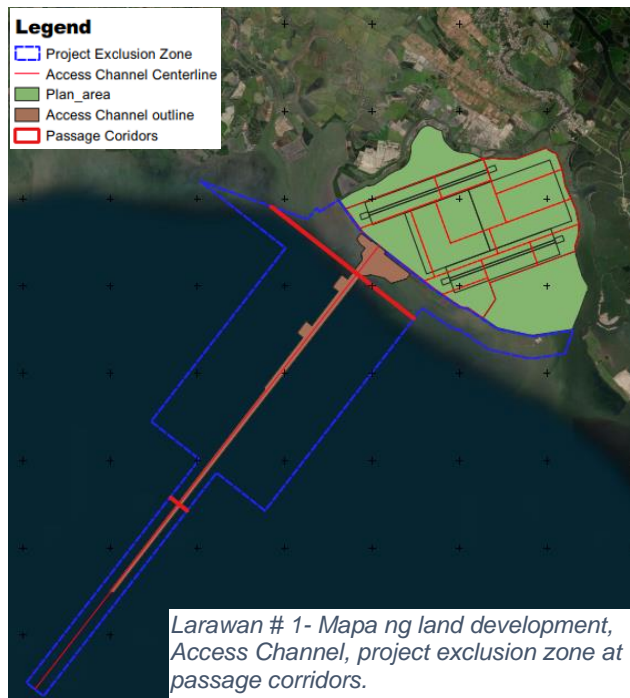


Pagpapatayo ng New Manila International Airport

Ang New Manila International Airport (NMIA) ay isang pandaigdigang paliparan na itatayo sa humigit kumulang na 2,500 hektaryang lupain sa Munisipalidad ng Bulakan, Lalawigan ng Bulacan (*Project Site*, Larawan #1). Layon ng proyekto na matugunan ang kakulangan ng imprastrutura at matagal nang pangangailangan ng mga pasaherong panghimpapawid mula sa Kalakhang Maynila at mga karatig na rehiyon para sa isang dekalidad na paliparan.

Kinakailangang ayusin ang *project site* upang matugunan ang pangangailangan ng Paliparan at makakamit ito sa pamamagitan ng *land development*. Gamit ang mga *dredging vessel* (Larawan #2), maglalagay ng mga angkop na taas ng panambak na buhangin mula sa aprubadong pagkukuhanan.

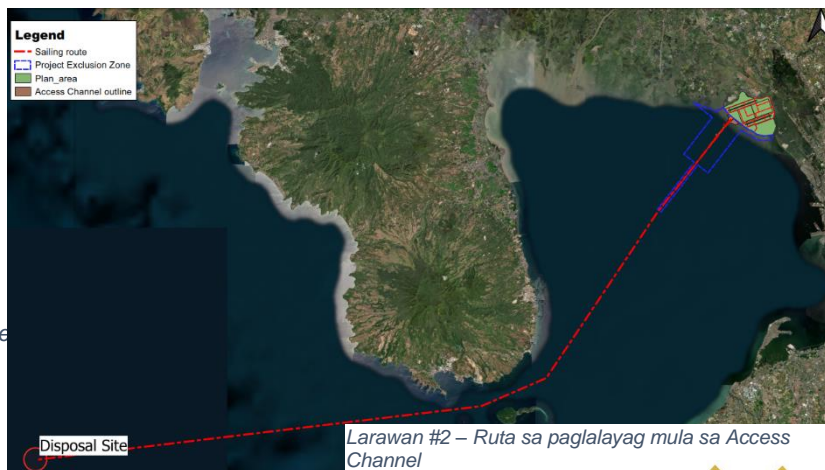
Ang pag gawa ng isang *Access Channel* ang unang aktibidad upang maayos na maisagawa ang *land development*. Gagawin ito upang makadaan ang mga *dredging vessel* sa Maynila Bay at makalapit ang mga ito sa *project site*. Dadalhin ang mga nahukay na materyales sa isang *Disposal Site* na matatagpuan sa labas ng Manila Bay, na may layong 115 kilometro mula sa *Project Site*. (Larawan #3). Habang ginagawa ang *Access Channel*, magtatalaga ng **Project Exclusion Zone (PEZ)** sa palibot ng *Access*



Larawan #3 - Halimbawa ng dredging vessel

Channel upang matiyak ang maayos na operasyon.

Nakatakdang magsimula ang pag gawa ng *Access Channel* sa buwan ng Hunyo 2021 at matatapos ito ng 27 linggo o sa buwan ng Disyembre 2021. Sa panahong ito, walang tigil ang magiging operasyon, 24 oras kada araw at pitong araw kada linggo sa loob ng PEZ. Makaraan nito, gagamitin ang nabuong *Access Channel* sa kabuuan ng proseso ng *land development* (inaasahang matatapos sa Disyembre 2024).



Larawan #4 – Larawan ng boya na ilalagay sa PEZ

Mga Gabay at Paalala Hinggil sa Access Channel Dredging

Ipatutupad ang mga sumusunod habang ginagawa ang *Access Channel Dredging*

- Panatilihin ang ligtas na distansiya na 750 metro mula sa *dredging vessel* sa lahat ng oras. Ang mga malalaking *dredging vessel* ay hindi makahihinto o makapagpapalit ng direksyon sa *Access Channel*.

- Bilang gabay, maglalagay ng mga lumulutang na mga boya na magtatakda ng hangganan ng *PEZ* (Larawan #4).
 - Ipinagbabawal ang pangingsda sa PEZ simula Hunyo 1, 2021. Ang mga baklad at istruktura ay kinakailangang tanggalin bago ang nasabing petsa.
 - Ipinagbabawal ang pagdaan sa PEZ upang matiyak ang kaligtasan ng lahat.
- Magtatalaga ng dalawang *passage corridor*, bahagi ng PEZ kung saan maaaring makatawid ang mga bangka (makikita ang pangunang lokasyon sa Larawan #1).
 - Pahihintulatan lamang ang pagdaan sa nasabing mga *passage corridor* kung matitiyak na mapapanatili ang 750 metrong distansya mula sa mga *dredging vessel* (o dalawang beses na laki ng *vesse*l).
 - Nakasalalay ang eksaktong lokasyon ng mga *passage corridor* sa kahihinatnan ng paghuhukay at maaaring mabago ang lokasyon habang isinasagawa ang *land development*. Ipaalam sa lahat kung sakaling may pagbabagong mangyayari sa lokasyon nito.
 - Sa magkabilang dulo at gitna ng *passage corridor*, maglalagay ng mga boya kada 150 metro upang mamarkahan ang mga hangganan ng *corridor*. Ang mga boya na ito ay iilawan tuwing gabi. Maglalagay ng mga bantay upang mapanatili ang kaayusan sa pagtawid sa *passage corridor*.
- Maaaring lumabo ang tubig sanhi ng paghuhukay na gagawin. Gagawin ang *adaptive dredging* at patuloy na pagbabantay sa kalagayan ng tubig upang manatili ito sa katanggap-tanggap na lebel, nang sa gayon ay maiwasan ang anumang epekto sa kalikasan at komunidad.
- Tututukan at aalamin ng SMAI ang sinumang may operasyon sa PEZ, mga mangingsda o nagmamay-ari ng baklad, sa pagtatapos ng Mayo 24, 2021, na itinatakda bilang “cut-off date”. Iniimbitahang makilahok sa mga programang pangkabuhayan na inihahanda ng SMAI ang mga nasabing indibidwal.

Mekanismo para sa mga Hinaing (Grievance Mechanism)

Nagtatag ang SMAI ng isang *grievance mechanism* upang matugunan ang mga hinaing ng mga *stakeholders*, mula sa mismong *project site* at pati na rin mula sa mga karatig na komunidad. Nakabuo na ng kumite ang proyekto para masuri at matugunan ang bawat hinaing na matatanggap.

Ang layunin ng *Grievance Mechanism* ay ang mga sumunod:

- Matiyak ang pagkakaroon ng tapat na pakikipag-ugnayan sa pagitan ng SMAI at mga *stakeholder* sa pamayanan;
- Mabigyan ang mga *stakeholder* ng isang maayos na proseso upang magsumite ng mga hinaing at mungkahi na maaaring may kaugnayan sa mga aktibidad ng proyekto;
- Malayang makapagbigay ang mga *stakeholder* ng kanilang mga hinaing at mungkahi na napoprotektahan ang kanilang pagkakakilanlan.

Maaaring magpasa ang sinumang *stakeholder* ng hinaing sa pamamagitan ng mga sumusunod na pamamaraan:

- Pakikipag-usap sa Community Liaison Officer (CLO) na regular na bibisita sa komunidad;
- Pagsagot at pagpasa ng *External Claim Form* sa grievance dropbox na ilalagay sa barangay hall ng mga apektadong komunidad;
- Pagsumite gamit ang email: feedback@aerocity.sanmiguel.com.ph;
- Pagtawag sa telepono o WhatsApp: 0945 520 6604.

Hindi kinakailangang magpapakilala (anonymous) ang sinumang nagsusumite ng hinaing upang maprotektahan ang kanilang pagkakakilanlan. Dadaan ang lahat ng hinaing, nagbigay man ng pagkakakilanlan o hindi, sa magkatulad na proseso.

Kikilalanin ng CLO ang pagkakatanggap ng hinaing sa loob ng dalawang araw mula sa pagkakatanggap nito. Susuriin ng CLO ang hinaing at makapagbigay ito ng resolusyon sa loob ng **30 araw** mula sa pagkakatanggap ng hinaing. Isusulat ng Community Liaison Officer ang lahat ng mga hinaing at mga naging tugon sa isang dokumento na kung tawagin ay Grievance Log na magsisilbing gabay upang lalo pang mapaigi ang pagsasagawa ng mga aktibidad sa *project site*.